



# עלי עשב



ה אגודה

ה י ש ר א ל י ה

ל ס ד ע העשבים הרעים

ביים במערב הגליל ובתענך, ברעננה וברחובות. בגושים וחלקות בבית-שאן אין מגדלים עוד גזר, ובצפון הרמה הניבו חלקות תפוא"ד גולות חסרות ערך כלכלי... האפשר לבלום את הטפיל! יש הצלחות באידי או בחיטוי סולארי. מה אפשר לעשות בנידון בעזרת קוטלי עשבים? תכנית מחקר כזאת יוצאת לדרך".

כך ב-1979. ואכן, מאז יצאו לדרך תכניות מחקר בנידון גם בארץ וגם במקומות שונים בעולם. השנה התבשרנו, שהעלקת המצרית תקפה שדות כרוב סיני, חסה אייסברג וכרפס.

## המערכת

אזרח נכון יודע, בחברה הדמוקרטית, לוותר על חלק מהאינטרסים האישיים שלו מתוך כבוד לזולת ולמערכת ומתוך צפייה נכונה לעתיד. פעולות רבות במדינה מתוקנת מבוססות על שיתוף פעולה, והבולטות שביניהן — הפעילות הבטחונית והפעילות התברואתית. בעת מלחמה יוותרו אנשים על חרותם כאורחים ובלבד שתישמר המדינה, ואף יהיו לסכן את עצמם למען עתידם. בעת מגפה יקפידו האזרחים החולים כמו הבריאים על כללי התברואה למרות אי-הנחות הכרוכה בכך ואף על פי שיש מחיר לתברואה.

מפליא, שדווקא כשמדובר באסון כמגפת העלקת — קטנה הנכר-נות אצלנו לויתורים על הנחות, על זמן ועל אמצעים. מתקבל הרושם, שהכול יושבים ומחכים למושיע שימצא את מלת הקסמים שתמחק את העלקת מן השדות. ובינתיים? מספר זרעי העלקת בשדות גדל במידה מדהימה מדי שנה. זה טבע העלקת. כך, למשל, אם נמצאו השנה רק 25 צמחי עלקת בשדה העגבניות, ואם כל צמח כזה מייצר 10,000 זרעים פוריים, ואם בגלל נביטה אחד נובט אחוז אחד בלבד מזרעי העלקת — הרי שבשנה הבאה ינבטו בשדה כ-2500 צמחי עלקת. ובשנה שאחריה — רבע מיליון! יוצא מכן, שאם העלמנו עין ממצע צמחי העלקת שבשדה — הרי שבשנה הבאה כבר נרגיש פחיתת ביבול, ובעוד שנתיים או שלוש שנים נצטרך לוותר בשדה על כל גידול רגיש לעלקת.

וכי אין זו עילה מספקת לשיתוף פעולה, ליוזמה, להתייחסות אל העלקת כלמגפה מסוכנת? ברור כשמש, שללא אמצעי תברואה מתאימים או מעבירים כמו ירינו את זרעי העלקת משדה לשדה. הכלים החקלאיים, כלי הרכב, הביגוד, הכלי הפרי וכל חפץ אחר העובר בין השדות — נושאים זרעי עלקת או אדמה המכילה זרעים. ניקוי הכלים, שטיפת המכלים, הימנעות מכניסה מיותרת לשדה מאולח וכיוצא באלה אמצעי זהירות — יכולים, ללא ספק, לסייע בהקטנת מימדי ההפצה של העלקת.

כשהכלים החקלאיים עוברים בין השדות — אפשר, בקצת מאמץ וזיזור על נוחות, לתכנן את תנועתם כך שתחילה יעברו בשדות ה"נקיים", ורק אחר-כך יכנסו למאולחים. זה מסוכן? אפשר להתגבר על הסיכון, כשיש רצון נחוש נוכח אינטרס כלכלי מובהק כל-כך. בהעדר תרופה כנגד האיידס החליטו שחקני הקולנוע כ"כ על אמצעי זהירות: להימנע מנישוקים. אמצעי הזהירות מפני עלקת קשים יותר?

## דני יואל

"עלי עשב" נוסד בשנת 1979 כעלון של האגודה הישראלית למדע העשבים הרעים, ובמתכונת זו הופיע 15 פעמים. זו לו הפעם הראשונה, שהוא יוצא במסגרת "השדה". אנו מקווים, שהשידוך עם "השדה" יגביר את מודעות ציבור החקלאים לנושאים השונים הקשורים בעשבים הרעים. במדור "עלי עשב" נכלול מידע על העשבים והתפשטותם ועל הנעשה בתחום חקר העשבים הרעים בארץ ובעולם, ונודיע על אירועים העשויים לעניין את הציבור בקשר עם עשבים רעים.

עריכת המדור — באחריות האגודה. מובן שחברי האגודה, כמו גם מעוניינים אחרים, נקראים לשלוח חומר למדור כדי שיהא עשיר ובלתי מנותק הן מן השדה והן מן המעבדה.

עם מערכת "עלי עשב" נמנים עתה — דני יואל (חוקר במחלקה לעשבים של מינהל המחקר החקלאי בנה"יער), ברוך רובין (מרצה בכיר בפקולטה לחקלאות) וצוריאל סנדו (מדריך הגה"צ בלשכת ההדרכה ברעננה).

נערכות פעילויות שונות מטעם האגודה. בנוסף ליום העיון שנערך בפברואר בבאר-טוביה — נערוך בחודש מרס את הסיור המסורתי לחלקות הניסוי בצפון, בהנחייתו של יושקו וייס. הודעה תישלח לחברי האגודה. מי שאינו חבר באגודה וחפץ להשתתף — יתקשר למחלקה לחקר עשבים בנה"יער או לד"ר ברוך רובין בפקולטה לחקלאות.

## המערכת

# איידס, דמוקרטיה, אזרחות ועלקת

התמונה בשער החוברת — עלקת חרוק. צילם ש. גולן.

מכת העלקת מתפשטת בארץ בקצב מהיר. העלקת החרוקה שכיחה בחורף ובאביב, ותוקפת בעיקר סוככיים (כגון גזר) וקטניות (כגון פול ואפונה). בגיליון הראשון של "עלי עשב" (דצמבר 1979) כתב שייקה קליפלד: "מצמחים בודדים פה ושם פרצה העלקת וכבשה אזורים שלמים. חקלאי בקעת בית-נטופה אינם מגדלים עוד עגבניות, ונפגעו גם שטחים נרח-

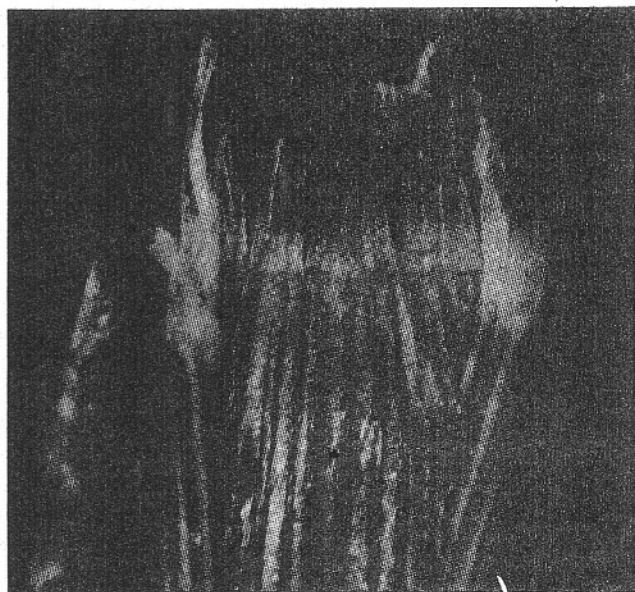
## דגניים "חדשים" בשדותינו

קורה, שעשבים מסוימים אמנם נמצאים בארץ אך תפוצתם אינה רבה, ולכן אינם מוכרים לרבים. אולם בנסיבות מסוימות הם מתחילים להתפשט ולהוות בעיה בגידולים שונים, ואנו תוהים — מי הם ומה טיבם.

להלן תיאור של שניים כאלה.

### דו־מוץ

בשדות הכותנה של האזורים החמים בארץ התחיל להופיע דגן גדול, שלא היה מוכר בהם בעבר. זהו הדו־מוץ (*Diplachne*), דגן מקבוצת C-4 שקניו מסועפים וצפופים. גבהו יכול להגיע עד מטר אחד ויותר. העלים גלולים מעט, בעלי לשונית קרומית ארוכה ומפוצלת (תמונה 1). חלקו העליון של הגבעול מפתח בקיץ תפרחת גדולה בצורת מכבד, שענפיה הבלתי מסועפים פונים כזווית אפיינית



תמונה 1. דו־מוץ: לשונית.

כלפי מעלה (תמונות 2, 3). השיבוליות פחוסות מעט בגבן ונושאות 5—9 פרחים כל אחת. המרץ התחתון שטוח בגבו. העורק הראשי שלו משונן, והוא נמשך כזיף קצר הכולט בין שתי השיניים שבקצה המרץ (תמונה 4).

דו־מוץ מוכר בארץ זה שנים רבות, אך רק בזמן האחרון התחיל להתפשט לא רק בגדות תעלות, נחלים ובריכות, כי אם גם בשדות מושקים (כותנה, גור), בעיקר באזורי הארץ החמים.

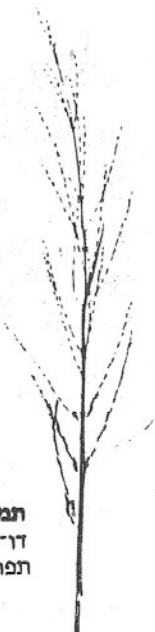
דו־מוץ ידוע בעולם כצמח מספוא, ובתור כזה הוא משמש את התאויים של מצרים והודו. כמה ממיני הדו־מוץ שהוכללו בעבר בסוג

*Leptochloa* נכללים כיום בסוג *Diplachne*.

תמונה 2. דו־מוץ:  
תפרחת צעירה.



תמונה 3.  
דו־מוץ:  
תפרחת יבשה.



תמונה 5.  
זנבה נטויה.



תמונה 4. דו־מוץ: שיבוליות.

